

Lajta Béla és a pesti neológ hitközség: épületek és olvasataik

Közismert szakirodalmi tény, hogy a magyar építészek 1900 körül induló generációjának az art nouveau felszabadító hatása iránt fogékony, s többnyire a modern nemzeti építészet megteremtésének Lechner Ödön által képviselt programját is magukévá tevő tagjai jelentős részben zsidó származásúak voltak. Ez, az utóbbi száz évben nagyon eltérő értelmezésekre alapot adó származási közösség rendkívül eltérő egyéni identitásokat és társadalmi helyzeteket takart. Más lehetőségekkel indult a pályáján egy vidéki kispolgári miliőből nagy erőfeszítéssel kiemelkedő s egy a főváros gazdasági életében meghatározó szerepet játszó zsidó nagyburzsozáziából származó fiatal építész; s e fiatal művészek eredeti vallási közösségükhöz is igen eltérően viszonyultak: a kikeresztelkedéstől a teljes indifferencián s a vállalt materialista világnézeten át a hagyományos hitbuzgóságig terjedt a skála. E generáció egyik vezető alkotója volt az 1908-ig a Leitersdorfer vezetéknevet viselő Lajta Béla, aki 1873-ban egy jómódú pesti zsidó iparos- és kereskedőcsaládba született. Születése nemcsak a magyar főváros egyesülésével, európai szintű nagyvárossá válásának kezdetével esett egybe, hanem az ország zsidó közösségeinek szigorúan hagyományhű (orthodox) és a vallási előírásokat, szokásokat modernizálva, életmódját, kulturális szokásait tekintve a többségi társadalomhoz hasonulni kívánó (neológ) ágra való szakadásával is.

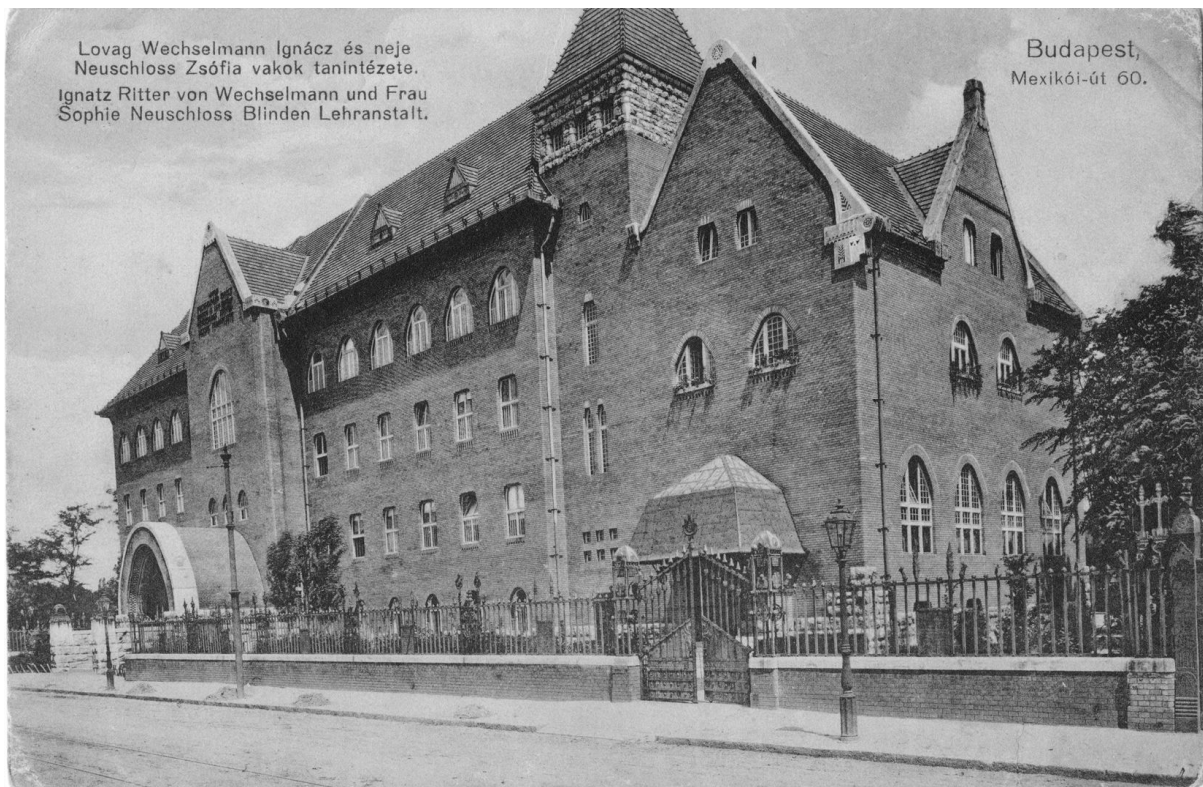
Lajta első ismert, 1899. évi alkotása éppen pesti neológ közösség – ehhez tartozott a főváros lakosságának közel egynegyedét kitevő zsidóság nagy többsége – tervezett, de soha meg nem valósított monumentális főtemplomának pályaterve volt, s a harmadik díjjal jutalmazott és számos helyütt publikált mű korán ismertté tette nevét a felekezet körében. Az építész öt évvel később – egy másik tervpályázati siker eredményeképp – került közvetlen kapcsolatba a fővárosi neológia egyik legjelentősebb intézményével, a Pesti Chevra Kadisával, amely hagyományosan a temetők fenntartásával és a temetkezéssel kapcsolatos feladatokat látta el, ekkorra azonban már kiterjedt szociális tevékenységet is végzett. A Chevra 1904-ben Lajtát bízta meg a pesti zsidó temetők műszaki ügyeinek felügyeletével – e művészi

kreativitást nem igénylő gyakorlati teendőket ő mindvégig az egyesület teljes megelégedésére látta el. Vélhetően e szolgálatai is közrejátszhattak abban, hogy a hitközségtől 1905-ben már egy jelentős középület, a Wechselmann Ignác építőmester és felesége alapítványából létesített Vak Gyermek Tanintézete tervezésére kapott közvetlen, pályáztatás nélküli megbízást. Az elkövetkező évtizedben Lajta számos nagyszabású, jórészt világi funkciójú középületet tervezett a Chevra és a Hitközség részére, melyeknek a kivitelezését is ő felügyelte. 1905–1908 között a Wechselmann-féle Vakok Intézete, 1907–1912 között a Chevra Kadisa gyógyíthatatlan betegeket befogadó Szeretetháza, 1906–1908-ban a Chevra részére a Salgótarjáni utcai temető szertartási és kapuépülete, 1912-től a Chevra hajléktalanná vált munkaképes pároknak otthont adó Menedékháza és a Felnőtt Vakok Otthona, 1910-től 1914-ig pedig a Zsidó Alapítványi Gimnázium létesült az építész terveinek megfelelően – az utóbbi építkezés befejezését az I. világháború kitörése, ill. Lajta korai, 1920. évi halála akadályozta meg.

Mindeközben ugyanő a két pesti zsidó temetőben közel harminc síremléket is emelt. A kor zsidó funerális művészetének e nemzetközi összevetésben is kiemelkedő műcsoportja az építész rokonai, illetve a felekezeti értelmiség képviselői számára tervezett kisebb síremléktől a főnemesi rangra emelkedett hitsorsosok monumentális sírboltjaiig sokféle alkotást foglal magában. A tőle síremlékeket rendelő családoktól – sajátját kivéve – Lajta ugyanakkor egyéb jelentős építészeti megbízásokat nem kapott, s magánmegrendelése is egyébként sem voltak számosak. Ezzel együtt az is elmondható, hogy bár a pesti neológ zsidóság szervezetei a korszakban számos más tervezőt is foglalkoztattak, az első világháborút megelőző évtized legfontosabb fővárosi közösségi épületeit mind Lajta Bélával terveztették. Lajta tehát nem a pesti zsidó (nagy)polgárság építészete, hanem kifejezetten a pesti neológ hitközség, a chevra, és a zsidó temetők – félhivatalos – építészete volt. Az általában a keresztény lakosság számára is nyitva álló zsidó jótékonyági intézeteknek különös jelentőségét adott, hogy az asszimilált magyar zsidóság önképének egyik fő pozitív eleme a bőkezűen gyakorolt, s a felekezeti határokon túllépő jótékonyág volt. Ennek ősi hagyománya ideális eszköznek tűnt a zsidók társadalmi elfogadottságának növelésére, a velük kapcsolatos negatív sztereotípiák cáfolására, s egyúttal a hagyományos vallásgyakorlattól eltávolodott hívek és a közösség közötti kapcsolat ébrentartására is. A Lajta tervezte épületekben helyet kapó új intézmények a kórházak, árvaházak, iskolák 1870-es évek óta folyamatosan

kiépülő hálózatához kapcsolódtak, mindaddig el nem látott területekre terjesztve ki a felekezeti szociális gondoskodás körét – ezek az építmények megjelenésüket, építészeti kialakításukat tekintve azonban radikálisan eltértek a korábbi felekezeti építkezésektől.

Az elemzésünk középpontjában álló – az egykorú magyar építészeti közegben kiemelkedő kvalitásúnak és innovatívnak tekinthető – két mű, a Wechselmann-féle Vakok Intézete és a Chevra Kadisa Szeretetháza a kezdetektől, tehát az 1930-as évektől fogva a magyar építészettörténeti kánon részét képezi, említésük nem hiányozhat egyetlen építészettörténeti összefoglalóból sem. Mindaddig azonban kevés kísérlet történt annak vizsgálatára, hogy volt-e, s ha igen, mi lehetett az összefüggés az épületek formai megoldásai és a megrendelői szándékok, elvárások között.



Erdélyi Mór felvétele, képeslap, 1909 k. (A szerző tulajdona)

A két épületet a nyílásformák, az anyaghasználat, s különösen a Vakok Intézetének festői tömegalakítása okán a magyar szakirodalom elsődlegesen a skandináv és főként a finn nemzeti romantikus építészet – magyar népi építészeti elemekkel, ornamentikával gazdagított – recepciójának korai példáiként, tehát a

magyar építészet századfordulós nemzeti stíluskeresésének egy fontos emlékeként elemzi. Moravánszky Ákos hívta fel rá a figyelmet, hogy Lajta legnagyobb megbízói jótékony zsidó szervezetek voltak, s John Lukácsra hivatkozva összefüggést látott ezen újszerű, magyar nemzeti karakterre törekvő épületek emelése, s a között, hogy „A zsidók többsége támogatta a magyar nemzeti mozgalmat és csatlakozott a magyar szervezetekhez – ami elé kevesebb akadály hárult, mint a nemzeti szervezetekhez való csatlakozás elé sok más európai városban.” Klein Rudolf újabb tanulmánya szerint ezen épületek magyar népi motívumokat zsidó vallási jelképekkel vegyítő hibrid ikonográfiája a magyarországi zsidó „emancipációba vetett hitnek építészeti dimenziót ad, sőt formában hirdeti magyarság és zsidóság szimbiózisát”. Jelen tanulmányban én éppen a két kiváló szerző által írottak ellenkezőjét kívánom bizonyítani, amelltt érvelek, hogy a Lajta Béla világi funkciójú felekezeti épületeinek újszerű és máig csodált megjelenése éppen az építetők emancipációba, a magyar társadalomba való sikeres integrációba vetett hitének megrendüléséről, az államhatalommal való konfliktusáról tanúskodik, a pesti zsidó elit egy része krízis-tudatának, erősödő rossz közérzetének köszönheti létét.

Lajta Béla felekezete számára alkotott műveit nemcsak a hitközség berkein belül értékelték nagyra, azok a magyarországi művészeti nyilvánosságában nagy visszhangot és – az építész későbbi műveivel ellentétben – szinte egyöntetű elismerést váltottak ki. A Vakok Intézete, illetve a Szeretetház avatásáról a legtöbb Budapesten megjelenő napilap és a képes hetilapok többsége is beszámolt, közülük több fotókat és hosszabb, értékelő elemzést is közölt róluk, esetenként jeles műkritikusok tollából. A két művet az építészeti, művészeti szaksajtó (pl. A Ház, Magyar Építőművészet) is részletekbe menően, gazdag képanyaggal mutatta be, sőt vezető külföldi folyóiratok – a londoni The Studio és a bécsi Der Architekt – is közöltek róluk felvételeket. Ezek – az itt részleteikben nem elemzett, az épületek funkcionalitását és esztétikumát egyaránt méltató írások – számos érzékeny és találó megfigyelést tartalmaznak.

Közös jellemzőjük, hogy Lajta műveit a magyar nemzeti építészeti törekvések kontextusában tárgyalják. Többnyire arra is kitérnek, hogy azok – a tömegalakítás, az anyaghasználat, továbbá az ornamentika forrása, stilizálásának és a falfelülethez való viszonyának egyedisége révén – a 20. század első éveinek lechneri nemzeti szecessziójának törekvéseit minőségileg új módon, újfajta építészeti eszközökkel, esztétikával folytatják. A világi sajtó – bár minduntalan kinyilvánította elismerését a

zsidó szervezetek jótékonyága iránt – az épületek újszerű kifejezőmódját kivétel nélkül a tervező építész személyiségére vonatkoztatta, soha nem tett kísérletet az építetők szándékai, célok elemzésére.

1910 körül számos, eltérő irányultságú, profilú zsidó felekezeti sajtóorgánumban is létezett Magyarországon – a neológiához kötődő lapok mind beszámoltak az intézetek átadásáról. Meghatározó befolyása, kiterjedt olvasótábora a pesti hitközség vezetéséhez közel álló, három évtizedes múlttal visszatekintő Egyenlőség nevű hetilapnak volt – az alapvetően politikai orgánumban a vallási-kulturális témákat is előszeretettel tárgyalta. A lap az avatóünnepségekről szóló tudósításokon, az avatóbeszéd közzétételén túl mindkét épületnek külön méltatást is szentelt, 1908-ban és 1911-ben egyaránt a Komáromi Sándor álnéven író belső munkatársa, Haber Samu tollából. A két nagyon hasonló szemléletű és retorikájú szöveg közül a Szeretetházat bemutató „A szeretet vára” című írás a figyelemre méltóbb.



Pesti Chevra Kadisa Szeretetháza. Bruno Reiffenstein felvétele, 1927 k.

Az épület részletező leírása során a szerző minduntalan kiemeli egy-egy motívumot, felmutatva annak előképét egy tipikusan magyarnak tartott, hagyományos épülettípusban. A középrizalit oromzata és a lépcsőházi rizalitok kúpos

tetőcsúcsai parasztházakat, a tetőablakok kiképzése régi, pest-budai városi házak megoldásait, a timpanonos főbejárat „régikastélyok verandáját”, a homlokzat terméskőburkolata pedig „valami régi nagy lovagvár”-at idézett emlékezetébe. A belső tér kialakítását ismertette annak színes, derűs jellegét emeli ki – ezt Lajta szerint a magyar paraszti művészetből vett, korábban ismeretlen ornamentumok felhasználásával érte el. Az épület hatásának titkát az erőteljes, várszerű külső és a szeretetet, gyengédséget kifejezésre juttató belső kontrasztjában találja meg. Komáromi olvasatában a Szeretetház egy olyan tradicionalista–népies karakterű épület, amely számos magyar társadalmi csoport művészeti és építészeti örökségének elemeit magába olvasztja – a zsidóságéit azonban nem.

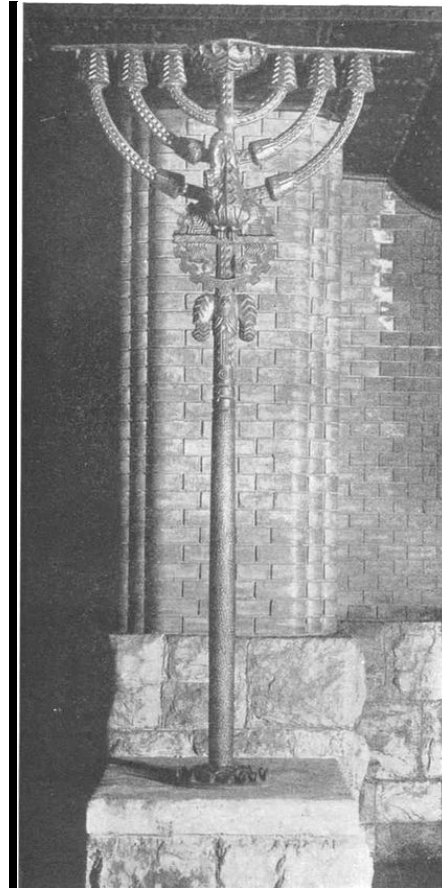
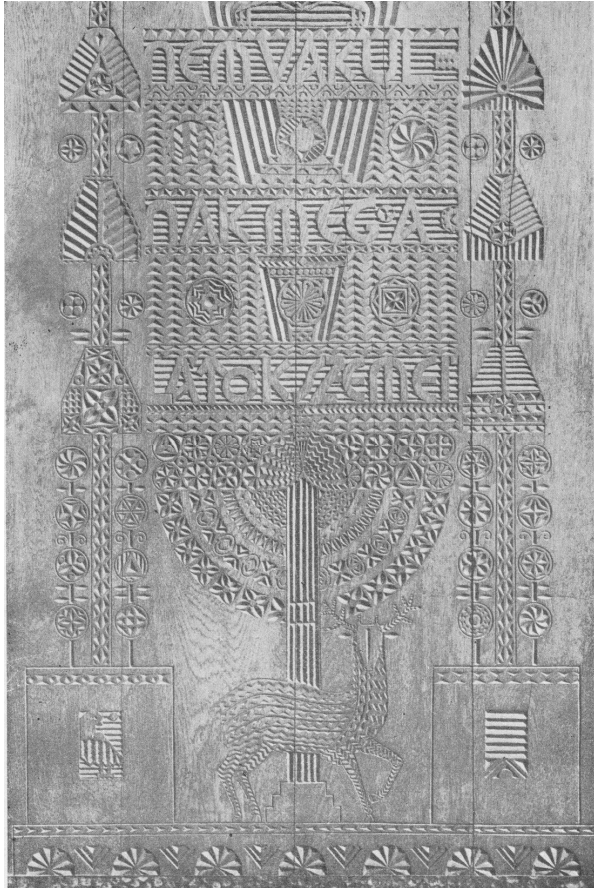
Az Egyenlőség következő száma – a lap történetében egyedülálló módon – arcképpel illusztrált, önálló írásban mutatta be a Szeretetház tervezőjét. E portré az egykorú világi sajtóban a lechneri nemzeti szecesszió mellett kardoskodó műkritikusok nyelvezetét, fordulatait alkalmazva értelmezi Lajta addigi munkásságát és a Szeretetházat. Az épület „teljesen új és magyar formanyelv”-ével szerintem „mértékekkel vitte előre a magyar építőművészetet”, „Lechner Ödön úttörése óta ez a palota az első, igazi revelációja a magyar stílusú építkezésnek, amely már nem tapogatózás, hanem kész kialakulás.” Az építészek és alkotásainak az építető közösséghez fűződő kapcsolatával kizárólag a cikk zárata foglalkozik: „A magyar zsidóság megint büszke lehet, mert a Lajta Béla zsenije belőle indult el hódítani. Mi folyton emelkedő karrierje útján megállítjuk őt egy percre: hogy köszöntsük, s a jövő páлмаerdejéből átnyújtsunk neki egy ágat...” Az Egyenlőség olvasatában tehát a Vakok Intézete vagy a Szeretetház egy zsidó hitű, magyar identitású építész magyar stílusú alkotása volt, jelentős előrelépés a modern magyar nemzeti építészet fejlődéstörténetében – ezáltal pedig a hazai zsidóság magyar nemzeti kultúrához való alkotó hozzájárulásának ékes bizonyítéka.

A neológ sajtó hagyományosan ebben a szellemben értékelte a felekezethez tartozó művészek működését és alkotásait – s az Egyenlőség Lajta karrierjének főbb állomásairól 1908 előtt és 1911 után is így tudósított. Büszkén említette Lajta művészetének a zsidó intézményekhez való szoros kötődését, zsidó érzésvilágnak alkotásaiban való kifejeződését – konzekvensen hangsúlyozva azonban a művek „íz-ig-vérig magyaros” megjelenését, tehát implicit módon azt, hogy azok semmilyen zsidó formajeggyel nem bírnak. A Lechner Ödön legszűkebb munkatársi, tanítványi körébe tartozó Lajtának az ezekben az években az építészet terén a közérdeklődés

középpontjában álló nemzeti stíluskereséshez kapcsolódó művészete kiválóan alkalmasnak tűnt arra, hogy a nem zsidó olvasóknak demonstrálni lehessen a zsidó vallású magyarok kulturális asszimilációjának magas fokát, alkotásaik jelentőségét a nemzeti kultúra számára; a felekezetét szolgáló művész külső elfogadottságáról, sikereiről szóló tudósítások pedig a zsidó olvasók öntudatának erősítését szolgálták. Röviddel a Szeretetház felavatása, s az Egyenlőség beszámolóinak megjelenését követően látott napvilágot a lap szerkesztőségéből kivált fiatal Patai József által összeállított, rendkívül igényes megjelenésű és újszerű hangvételű évkönyv, a Magyar Zsidó Almanach – amely teljesen eltérő szemlélettel, de hasonló elragadtatással tárgyalta Lajta műveit. A cionizmussal rokonszenvező Patai a szekularizáció előrehaladtával kiüresedő, kizárólag felekezeti jellegű neológ identitáskonstrukciót egy új típusú, alapvetően kulturális jellegű zsidó identitás építése révén akarta meghaladni. A zsidó kultúra iránti érdeklődést a polgári, értelmiségi olvasók körében a zsidó tematikát, problémákat korszerű formai eszközökkel és magas esztétikai színvonalon feldolgozó irodalom és művészet közreadása révén kívánta felkelteni. A sok külföldi művész mellett az Almanach egyetlen magyar alkotóval foglalkozott, egy valakinek közölte csak műveit – ez Lajta Béla volt.

Patai József „Magyar zsidó építészet” című, programadónak szánt esszéje provokatív, a művészetről szóló addigi neológ beszédmóddal radikálisan szakító írás volt, amely egy sajátos zsidó, illetve egy majdan azzá fejleszthető magyar-zsidó építészeti stílus kialakítását magától értetődő célként jelölte meg. Cikkét bevezető történeti elemzésében azt törekedett megvilágítani, hogy a zsidó nép hosszú története során ilyen stílus miért nem alakulhatott ki. Ez az elemzés kis túlzással a magyar nemzeti építészeti stílus történeti hiányán lamentáló lechneri manifesztumok zsidó travesztiájának tekinthető: ugyanúgy a nemzeti formanyelv kifejlődését akadályozó külső tényezőkről, zaklatott történelmi fejlődésről olvashatunk benne, sőt Patai a társadalmi-gazdasági téren prosperitást hozó 19. század nemzeti karaktert nélkülöző historizmusának kritikáját is hasonlóképp vezeti elő benne. Patai a magyar művészeti életben egyedül Lajtát tartja a kor zsidó művészeti megújulásával összhangban lévő, s zsidó kulturális szempontból jelentős alkotónak, „a magyar zsidó építőművészet (...) speciális stílusának legegységesebb és legművészebb úttörőjének”: rajta kívül vannak ugyan Magyarországon zsidó vallású nagy

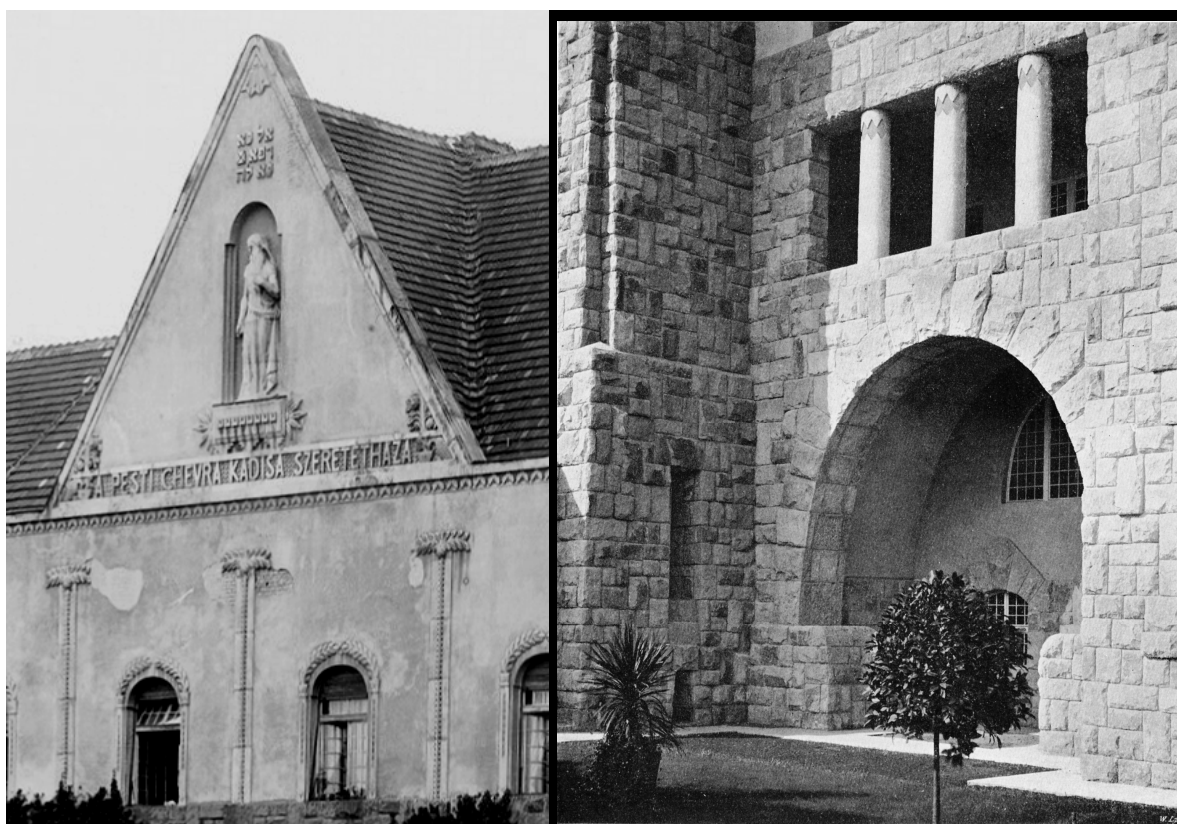
képzőművészek is, de „ezeknek csak a vallásuk zsidó, művészetük a zsidósággal közösséget nem igen vállalt.”



A Wechseltmann-féle Vakok Intézetének Patai József tanulmányát illusztráló részletei

Lajta épületeit Komáromi Sándorhoz hasonlóan Patai József is a részletképzés, az ornamentika vizsgálata révén törekszik karakterizálni – ahol azonban az Egyenlőség szerzője a magyar építészet tradicionális formáit fedezi fel, ő többnyire valamilyen magyar-zsidó motívumkeveredésre, kétértelmű vizuális játékokra lesz figyelmes. A Vakok Intézetének Komáromi szerint „már messziről magyar kontúrokat mutató” főkapujának díszítésében távolról Patai szerint is „tisztá székely motívumokat sejtünk, csak ha közelebbről nézzük, vesszük észre a menórát, a hétágú gyertyatartót és azt a szögletes szarvasfigurát, amellyel a [szentpétervári cári könyvtárban őrzött] zsidó kódexek illusztrációin (...) oly gyakran találkozhatunk”. A Szeretetház oromzatának és főbejáratának előképeit az Egyenlőség szerzője a magyar parasztházak és nemesi kúriák építészetében vélte fellelni. Patai ugyanakkor

felhívta a figyelmet a kettő között, a középrizalit második emeleti falsíkján megjelenő, egyértelműen magyar népi eredetű, ám a bibliai életfát idéző pálmafamotívumokra is – amelyeket az oromzatban elhelyezett Mózes-domborművel és Mózesnek beteg testvéréért mondott, a dombormű fölé aranyozott héber betűkkel kiírt imájával egy kompozícióként értelmezett. Az épületek karakteres anyaghasználatát is eltérő módon értelmezte a két szerző: a durván eldolgozott terméskő nagyarányú alkalmazása Komáromi számára a Szeretetházon „régii nagy lovagvárat” idézett, Patait ugyanez falburkolási mód – a Salgótarjáni utcai temető szertartási épületén – a jeruzsálemi Siratófalra emlékeztette.



A Szeretetház főhomlokzati oromzata és földszinti pihenő-fülkéje (BTM Kiscelli Múzeum Fényképtár; Magyar Építőművészet)

Bár Patai motívum-elemzési jelentős részben önkényesnek, megalapozatlannak tekinthetők, a szerző mindazonáltal a Vakok Intézete és a Szeretetház megjelenésének egy jelentős újdonságára tapintott rá: az épületeknek határozott zsidó ikonográfiája volt. Patai cikkének születésekor, tehát az ünnepélyes avatás idején a Szeretetház díszes kovácsoltvas kapui és a két oldalbejáratát közrefogó, gazdag faragott díszítéssel ékes kőlapok még nem is voltak a helyükön.

Ezen 1912-re felhelyezett elemek ikonográfiáját Klein Rudolf részletesen elemezte: olyan általános, közismert motívumok jelennek meg rajtuk, mint a menóra, a Dávidcsillag, Izrael 12 törzsének szimbólumai. Az épületnek a környező alacsonyabb épületek és fák fölé magasodó, a városképben jól érvényesülő oromzata Mózesdomborművével és aranyló héber feliratával a távoli szemlélők számára, faragott kaputáblái pedig a házba belépők számára tették egyértelművé a benne elhelyezett emberbaráti intézmény zsidó felekezeti jellegét.

A pesti neológ hitközség, a Chevra és a felekezeti alapítványok 1911-re már kiterjedt szociális és oktatási intézményrendszerrel rendelkeztek, ezen intézmények legtöbbször önálló, célszerűen tervezett épületben volt elhelyezve. Bár a korszak magyar építészetének elismert, számos reprezentatív köz- és magánépületet is jegyző alkotói tervezték őket, e középületek – pl. a Chevra Kadisa Aggok Háza, a hitközségi kórház vagy a Siketnémák Intézete – egyszerű, hasznossági épületek voltak. Tervezésüknél az olcsóság és a tartósság volt a fő szempont, ezért szinte mindig téglahomlokzattal épültek, és e homlokzatok semmilyen képi programot, a minimális architektonikus díszten túlmenő ikonográfiát nem hordoztak. Ismereteink szerint egyetlen kivétellel héber felirat sem jelent meg homlokzatukon – felekezeti jellegükre mindössze a jellemzően középrizalitjuk főpárkányának frízében elhelyezett „izraelita”, esetleg rövidítve „izr.” szó utalt. Az általánosan jellemző szerény megjelenés persze eltérő építészeti igényességgel kiképzett alkotásokat takart, egyazon építész, például Freund Vilmos művei közt is nagy eltérések voltak e tekintetben. A századfordulón épült egyes alkotások (a Wellisch Andor tervezte, egy nyilvános zsinagógát is magában foglaló Fiúárvaház vagy a zsidó nagypolgárság kedvelt építészai, a Kármán és Ullmann iroda által tervezett Leányárvaház) a korábbi épületeknél monumentálisabbak, „középületszerűbbek” voltak. Zsidó ikonográfia, héber felirat, szobrászati dísz azonban egyikén sem volt. E konvenciókhoz még egyes, Lajta tárgyalt műveivel egy időben emelt épületek is tartották magukat. Az egyik vezető magyar iparmágnás, csepeli báró Weisz Manfréd fiatalon elhunyt felesége emlékére két nagy alapítványt tett. Egyiket a Chevra Kadisa Szeretetháza javára, ezért volt olvasható a női szárny gazdagon ornamentált bejárata felett Weisz Alice neve; a másikkól létesült 1910-re a hitközségi kórházzal kapcsolatos Weisz Alice Gyermekágyas Otthon – ennek a budapesti szecesszió egyik ékkövét, a Gresham-palotát jegyző Quittner Zsigmond által tervezett épülete a Szeretetházzal

ellentétben teljes mértékben illeszkedett a korábbi évtizedek neológ középületeinek sorába.



Freund Vilmos: Izraelita Siketnémák Országos Intézete, 1877 (Klöss György felvétele, BFL Fotótár)

A pesti neológia ezen építkezései tökéletesen leképezték a felekezet által vallott „mózes vallású magyar” identitást. Míg a vallási szertartásoknak helyt adó épületeik (zsinagóga, temetői halottasház) „zsidó” jellegűek voltak, tehát a polgári építészetben elterjedt stílusoktól eltérő, általában valamilyen keleties modorban épültek, világi középületeiket a hasonló funkciójú állami vagy keresztény felekezeti létesítmények megjelenésével megegyező formában, kórház- vagy iskolaszerű épületként emelték. A 19. század végi liberális kor magyar társadalmába integrálódni kívánó és e téren jelentős sikereket felmutató neológ zsidóság adekvát építészeti önkifejezését valójában szociális intézményeinek e dísztelen, mondhatni kifejezés nélküli hasznossági építészete jelentette. Nincs tudomásunk arról, hogy Lajta épületeinek tervezését megelőzően akár a neológ közösségen belülről, akár azon kívülről bárki is sürgette volna ennek az építkezési gyakorlatnak a revideálását. A felekezeti sajtó büszke volt a közösség tagjainak adományaiból jelentős ráfordítással

emelt, korszerű, jól felszerelt épületekre, amelyek a világi közvélemény is elismerését is kivívták, s úgy tűnt, zsidó karakterjegyek nélkül is betöltötték ideológiai céljukat: hirdették az asszimilált pesti zsidóság filantróp buzgalmát.

Mégis, 1905–1908 körül a Vakok Intézetének és a Szeretetháznak az építetői valamiért szükségét érezték annak, hogy szakítsanak e gyakorlattal. A Vakok Intézete 1905-ben tervezett, 1907 őszére felépült T alaprajzú épülettömbjének kialakítása még nem szakít egyértelműen a korábbi konvencióval, de már feszegeti annak kereteit. A ház ugyan a hasznossági épületekre jellemző egyszerű téglahomlokzattal épült, a burkolótégla homogén felületként való alkalmazása, festőien aszimmetrikus – a kortársak által várszerűnek értékelt – tömegalakítása, különleges nyílásformái és részletképzése azonban egyedi alkotássá tették. Az 1905-ös első tervektől erősen eltérve 1907-ben áttervezett és 1908 végére kivitelezett fő- és mellékbejáratok, valamint a kerítés a fa, fém és üvegfelületek rendkívül gazdag és változatos, sokféle, újszeren stilizált népi eredetű motívumot néhány zsidó szimbólummal (menóra, szarvas, pálma) kombináló, egymásba olvasztó díszítésével – viszont mind művészi igényesség, mind zsidó karakter tekintetében túlléptek a korábbi felekezeti építészet konvencióin.

Magyaros díszítőmotívumokat, a lechneri szecesszió homlokzati téglatagolásának leegyszerűsített változatait a korszak állami, városi iskolaépületein is tömegesen alkalmazták – az azonban már az egykorú szemlélők számára is egyértelmű volt, hogy a Vakok Intézete nem ehhez az egykorú iskolaépítészeti standardhoz akart hasonlítani – Lajta attól teljesen eltérő módon alkalmazta mind a téglaburkolást, mind a népi eredetű ornamentikát.

A Szeretetház épülete már radikálisan szakított a neológ építkezés konvencióival. Az erősen tagolt, de szimmetrikus épülettömeg és tetőfelépítmény mellett a kor hazai építészetében újszerű anyaghasználat, tehát az első emelet földémvonaláig terméskővel burkolt főhomlokzat a kórházépületek műfajától idegen monumentalitást kölcsönzött neki. Sokféle forrásból merítő, heterogén, de innovatív részletképzése hasonlóan műfajidegennek tekinthető. Belső kialakítása is szokatlanul reprezentatív volt: többszínű márványlapokkal burkolt előcsarnoka és az abból induló, szintén márványburkolatú főlépcsőház nem pusztán kórházi közlekedőtér volt, hanem egy zsidó jótékonyág panteonja – ahol szobrok, márványtáblákba vésett nevek örökítették meg az alapítók, adományozók emlékét. Mindezt a főhomlokzaton a Vakok Intézetén alkalmazottnál jóval pregnánsabb zsidó

ikonográfia, szobordísz, héber felirat egészítette ki. A pesti neológia korábbi „izraelita” hasznossági épületeivel szemben a Pesti Chevra Kadisa Szeretetháza valódi „zsidó” monumentum volt.

Eredetileg azonban ez is egyszerű izraelita építménynek indult. Az alapításáról szóló 1906 februári előterjesztés úgy fogalmazott, hogy a tervezett épületénél „a jövő fejlődésére vetett tekintet mellett a szerényebb kezdet ajánlatos”, s azt egy részletesen elemzett, igénytelen megjelenésű budapesti katolikus szeretetházzal megegyező méretben javasolta létesíteni. Az 1906. évi építészeti tervpályázat tervezési feltételei a homlokzatot „nyers sajtolt téglából a legegyszerűbb modorban, a komoly célnak megfelelően” rendelték kiképezni. Ezen elvárásokhoz és a többi pályázó megoldásaihoz képest Lajta – kiváló, innovatív alaprajzi elrendezése miatt értékelt – első díjas pályaterve eleve igen nagyszabású volt. Az előző évtizedek neológ szociális és oktatási épületeinek tervezőit is magában foglaló bírálóbizottság a pályaterv homlokzati kiképezését nem is hagyta jóvá, azt többször is módosította az építésszel. 1907 őszén Lajtát az építési költségek csökkentésére utasították, ennek érdekében nemcsak az épület méreteiből kellett visszavennie, de többek közt elhagyták vele a homlokzat és a belső terek tervezett kő-, tégl- és kerámia burkolatait is. A tervezés és építés későbbi menetére sajnos jóval kevesebb forrás áll rendelkezésünkre, de kétségtelen, hogy 1908-09 körül koncepcióváltás történt: többé nem volt cél a takarékoság, a kissé redukált méretben építeni kezdett szeretetház 1911-12-re a korábban tervezettnél költségesebb burkolatokkal, díszítményekkel valósult meg.

Mi lehetett e koncepcióváltás oka?

A századforduló éveiben a zsidóságnak a magyar társadalomba integrálódni kívánó csoportjait a növekvő társadalmi elfogadottság tudata által táplált optimista hangulat, pozitív jövőkép jellemezte. Az izraelita vallás recepciójáról, a keresztény felekezetekkel egyenjogú vallásfelekezetként való elismeréséről többéves küzdelem után 1895-ben elfogadott törvény a 19. századi asszimilációs törekvések utolsó jelentős sikere volt. Egy évtizeddel későbbre a felekezeti közélet résztvevőinek többségén azonban a rossz közérzet lett úrrá. Ennek egyik oka az volt, hogy a gyakorlatban az állam nem hajtotta végre a recepció törvényt: a felekezet megosztottságára hivatkozva a keresztény felekezetekkel ellenében nem részesült érdemi államsegélyben, nem jutott felsőházi képviselethez, nem élvezett autonómiát.

A magasabb állami hivatalok, az akadémiai pályák gyakorlatilag továbbra is el voltak zárva a vallásukhoz ragaszkodó zsidók elől, miközben a magánpályákon egyre erősödő konkurenciával kellett szembenéznük. Az 1890-es évek egyházpolitikai küzdelmei a társadalmi antiszemitizmus felerősödéséhez vezettek: a társadalmi élet legkülönbözőbb területein jelentkezett a „zsidó térfoglalás” visszaszorítását, tehát a zsidóságnak az elmúlt évtizedek során elért társadalmi és gazdasági pozícióiból való kiszorítását célzó program. Az 1905. év azért fordulópont e történetben, mert a kiegyezés óta kormányzó Szabadelvű Párt bukása után hatalomra kerülő koalíciós kormánynak tagja lett a fenti célokat zászlajára tűző, nyíltan antiszemita Katolikus Néppárt is. A neológ vezetés úgy találta, hogy a koalíció kormányzása idején a hitközségek és a chevrák direkt kormányzati zaklatásnak és megaláztatásoknak voltak kitérve, az állami oktatásban militáns katolikus szellem uralkodott el.

A neológ elit nem volt egységes a barátságtalanná vált kormányzattal szemben követendő politikát illetően. A nyílt konfrontációt is felvállalni kész személyek közé tartozott a Pesti Chevra Kadisa titkára, a Szeretetház építési programját kidolgozó, építkezését mindvégig felügyelő Mezey Ferenc, aki évtizedek óta a neológ felekezeti politika egyik fő alakítója volt – nem utolsósorban pedig Lajta Béla első számú patrónusa, sőt barátja és esküvői tanúja is. Álláspontját jól tükrözhetik a korábban saját maga, korszakunkban pedig a vele szoros kapcsolatot ápoló főrabbi, Blau Lajos által szerkesztett folyóirat, a Magyar Zsidó Szemle vezércikkei: ezek 1905 után rendre a kormányzati politikává emelt felekezeti türelmetlenséget kárhoztatták, mint ami nemcsak a zsidóságnak árt, de a liberális magyar államberendezkedést is aláássa. A lap ezzel szemben eleinte a magyar zsidóság politikai jellegű önvédelmi szervezkedését sürgette. 1909 azonban nyilvánvalóvá lett, hogy erre, vélhetően a pesti hitközséget uraló zsidó nagypolgárság támogatásának hiányában nem nyílik tér. Más, közvetettebb, kulturális–szimbolikus tere terelődött az önvédelmi aktivitás – ezekben az években sorra alakultak az identitásőrzést és a társadalmi pozíciók megvédését egyaránt célul tűző zsidó egyesületek.



Mezey Ferenc és Lajta Béla 1911-ben (Magyar Zsidó Almanach, Egyenlőség)

E politikai feszültség árnyékolta be mindkét általunk elemzett épület felavatását is: a felerészt keresztény gyermekeket teljesen ingyenesen ellátó Vakok Tanintézetének avatóünnepségéről a kormány meghívott képviselői demonstratívan távolmaradtak, ami nemcsak a felekezet berkeiben keltett komoly felhördülést – korábban a hasonló eseményeken legalább az illetékes miniszter, de jellemzően a kormányfő is tiszteletét tette. A Szeretetház ünnepélyes átadása előtt egy héttel a fővárosban a Katolikus Népszövetség tartott „Budapest elzsidósodása” ellen tiltakozó, a zsidóság várospolitikai befolyásának visszaszorítását sürgető nagygyűlést. A felekezeti gyűlölet e nyílt jelentkezésével a chevra építőbizottságának elnöke és az Egyenlőség főszerkesztője is – előbbi az avatóbeszédében, utóbbi pedig lapjának hasábjain – a Szeretetház intézményét állították szembe, mint a felekezeti határokat nem ismerő zsidó emberszeretet ékes példáját.

A Szeretetház avatása után tíz nappal – s az ottani imaterem falfestésének menóra-motívumát ismétlő, Lajta által tervezett címlappal – jelent meg az Egyenlőség 30. évfolyamának jubileumi száma, benne többek közt Mezey Ferencnek a magyar zsidóság helyzetét rendkívül komor színekkel festő, harcias hangvételű írásával. Mezey úgy vélte, hogy az egyre ellenségesebb társadalmi közegben élő magyar zsidóságnak, zsidó szervezeteknek ragaszkodniuk kell hagyományos liberális, humanus és hazafias eszményeikhez – így a jótékonyág felekezetszemleges gyakorlásához is –, ugyanakkor határozottan és egységesen ki

kell állniuk megszerzett jogaik, pozícióik védelmében. „Közéletünk jelenségeire figyelve, lehetetlen hogy fel ne támadjon felekezeteinkben a jogos önvédelem, az önfenntartás ösztöne. Amerre a szemünk ellát, mindenünnen ellenséges indulatok villognak felénk. (...) A klerikalizmus hatalmas léptekkel törtet előre. Minden talpalatnyi hódítása veszteségünket jelenti. Előrenyomulása megtámadja vallási, erkölcsi és közjogi létünket, nehezen kivívott jogállásainkat. (...) Az ádáz ellenség ellen sorakozunk, a védősáncokon találkozunk, és egyesítenünk kell fegyvereinket. (...) Bástyázzuk körül testületeinket és intézményeinket, hogy a nagy szellemi áramlatok között helyt állhassunk.”

Az Egyenlőség hasábjain a Vakok Intézete és a Szeretetház épületét, illetve Lajta Béla pályáját a magyar nemzeti építészeti törekvésekbe, illetve a hagyományos neológ önképbe illeszkedően bemutató írások kontextusát az ilyen és hasonló, a kor feszültségeit az építészeti tárgyú írásoknál sokkal direkterben visszatükröző szövegek képezik – úgy vélem, az épületek architekturális megformálásának helyes értelmezéséhez is szükséges e kontextus figyelembevétele. Mezey és társai 1908-10 körül úgy érezték, hogy a magyar társadalomba minden elkülönződéstől tartózkodva integrálódni igyekvő magatartás nem volt célravezető, mivel a többségi társadalom egy jelentős része a hozzá teljesen asszimilálódott zsidókat is idegennek tekintti. Ez kétségessé tehetette számukra intézményeik addigi, feltűnni nem akaró, a városképbe, ill. a hasonló funkciójú épületek sorába belesimulni kívánó építési módjának értelmét is. A zsidó vallási régiségeket és a magyar népművészet emlékeit egyforma buzgalommal gyűjtő és tanulmányozó, a monumentális építészeti feladatok iránt vonzódó, s e tehetségét e téren síremlékművészetével is bizonyító Lajta Béla személyében Mezey és társai ideális alkotót találtak intézményeik épületeinek megtervezésére. A két elemzett épület monumentalitásra, városképi érvényesülésre törekvő megjelenése, az épületek, s ezzel az intézmények zsidó jellegének ikonográfia, héber feliratok, szobrászati dísz által való hangsúlyozása, s e motívumoknak a magyar népművészeti motívumokkal való vegyítése, sőt feltehetően a Mezey írásainak szóképeire rímelő erőt sugárzó, erőd- vagy várkastélyszerű építészeti kialakítás révén Lajta az egyre elutasítóbbnak érzett társadalmi-politikai közegben, a korábbi neológ identitásstratégiát felülvizsgálva megfogalmazott új öntudatos, de a magyar nemzeti közösséghez való tartozáshoz ragaszkodó zsidó magatartásmódnak adott hatásos építészeti formát.